

ШКАФ СУШИЛЬНЫЙ СЕКЦИОННЫЙ

ШСО-2000\4

Паспорт и инструкция по эксплуатации

ШКФ.03.00.ПС

1. НАЗНАЧЕНИЕ

- 1.1. Шкаф сушильный секционный ШСО-2000\4 (далее по тексту шкаф или изделие) предназначен для сушки как влажной, так и мокрой одежды и обуви, спортивной формы и инвентаря.
- 1.2. Шкаф сушильный секционный может использоваться на стройках, буровых станциях, производственных помещениях, ледовых дворцах, катках, лыжных базах, фитнес-центрах, детских учреждениях.
- 1.3. Шкаф сушильный секционный имеет сборную конструкцию и поставляется в разобранном виде. Порядок сборки описан в инструкции по сборке ШКФ.03.00.ИМ
- 1.4. Номинальные значения климатических факторов по ГОСТ 15150-69 исполнения УХЛ 4
- 1.5. Условное обозначение при заказе:

Шкаф сушильный секционный ШСО-2000\4

- 1.6. Перед началом эксплуатации данного изделия внимательно прочитайте данный паспорт, в котором содержится информация об устройстве шкафа, правилах его эксплуатации, хранения и транспортирования.

2. ОСНОВНЫЕ ТЕХНИЧЕСКИЕ ДАННЫЕ

- 2.1. Основные технические данные и характеристики представлены в таблице 1

Таблица 1

Наименование параметра	Значение параметра
Габаритные размеры (высота x ширина x глубина), мм	1805×800×510*
Количество полок для одежды, шт	4
Максимальная распределенная нагрузка на полку, кг	10
Диаметр фланца для подключения шкафа к вытяжной вентиляции, мм	120 или 125
Напряжение питания	220В\50Гц
Потребляемая мощность, Вт: Электродвигатель вентилятора нагревательный элемент	60 2000
Защита от перегрева	Есть
Режимы сушки	до 40° ** до 60° ** проветривание
Таймер	Автоматическое отключение через 4 часа Ручное отключение
Производительность вентилятора м ³ /час	360
Уровень шума, Дб не более	55
Масса, кг	67

* без фланца для отвода воздуха

** на выходе нагревательного элемента

3. ОПИСАНИЕ ИЗДЕЛИЯ

- 3.1. Шкаф сушильный секционный (рис.1) состоит из металлического корпуса (поз.1), разделенного сетчатыми перегородками на четыре секции с четырьмя дверьми (поз.2), каждая из которых запирается на индивидуальный замок.
- 3.2. В нижней части корпуса встроен блок нагрева воздуха (поз.3) с приточным вентилятором, нагревательным элементом и органами управления.
- 3.3. Внутри шкафа установлены съемные сетчатые полки (поз.4), которые могут размещаться на разных уровнях в пределах каждой секции шкафа. Полки позволяют размещать одежду путем подвеса на стандартных плечиках, а так же путем раскладывания непосредственно на полках.
- 3.4. Наличие трех температурных режимов (проветривание, нагрев до 40°, нагрев до 60°) позволяет высушить одежду из различных тканей, в том числе и чувствительную к нагреву.
- 3.5. Шкаф имеет встроенный таймер отключения на 4 часа, что обычно достаточно для полного высыхания одежды. В случае необходимости имеется режим «бесконечной работы» с отключением вручную.
- 3.6. В комплект шкафа входит стандартный фланец для подключения к вытяжной вентиляции.

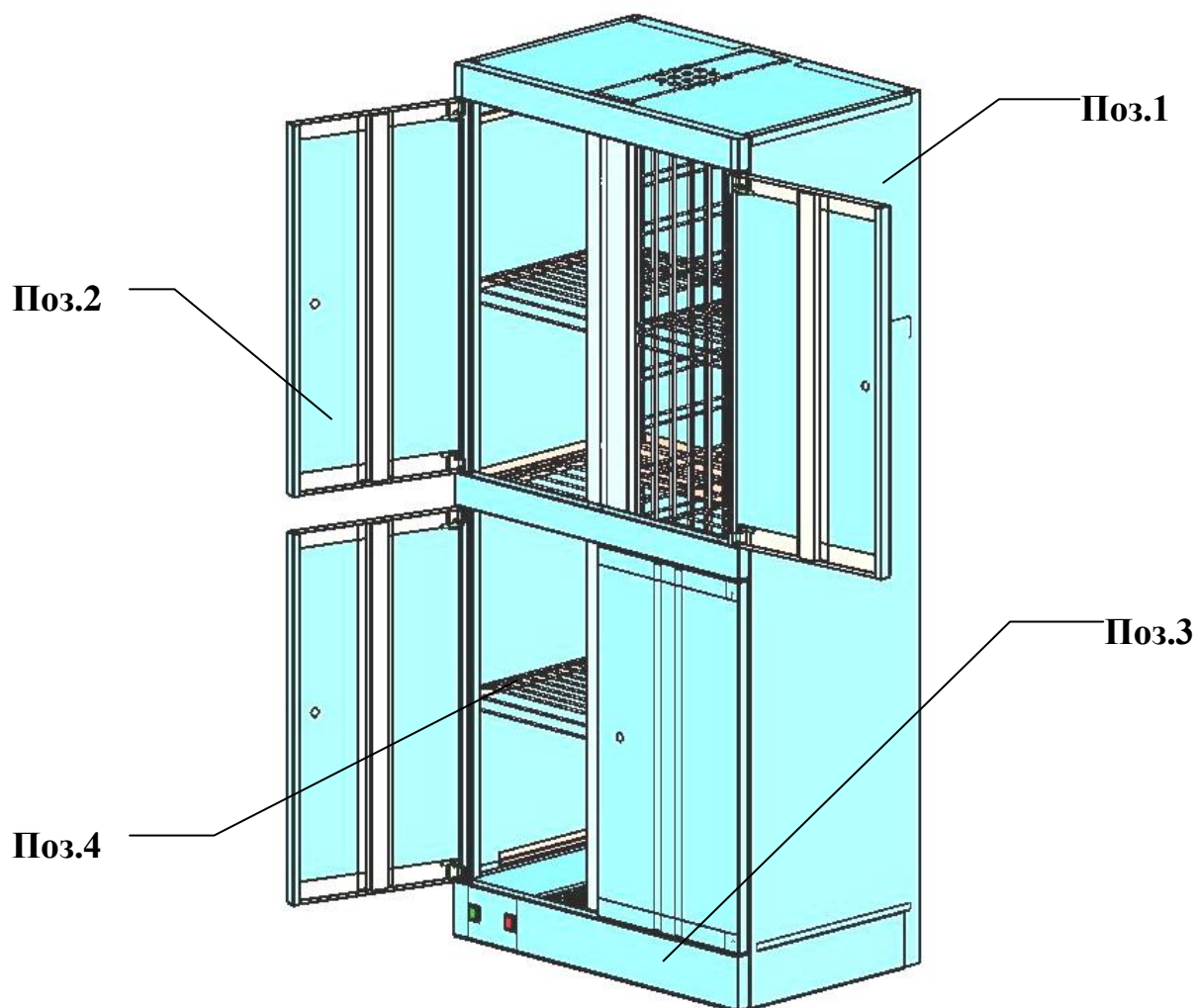


Рис. 1 Шкаф сушильный секционный ШСО 2000 - 4

4. КОМПЛЕКТНОСТЬ

4.1. Комплект поставки шкафа представлен в таблице 2 и на рис.1÷22

Таблица 2

Наименование	Количество	Рис.
Силовой блок в сборе	1	2
Стенка боковая левая	1	11
Стенка боковая правая	1	12
Стенка задняя левая	1	13
Стенка задняя правая	1	14
Дверь	4	19
Стойка передняя	1	9
Стойка задняя	1	10
Уголок жесткости	1	15
Крышка	1	20
Накладка центральная	1	21
Фальш-панель силового блока	1	16
Фальш-панель центральной накладки	1	17
Разделитель секций горизонтальный	2	18
Разделитель секций вертикальный	4	8
Съемная полка	4	22
Фланец для подключения к вентиляции	1	7
Замок двери	4	6
Ригель замка	4	5
Ось двери	8	3
Пластиковая втулка двери	16	4
Заклепка 4x8	62	-
Винт М4	2	-
Гайка М4	2	-
Шайба 4	2	-
Комплект упаковки корпуса шкафа	1	-
Комплект упаковки силового блока*	1	-

* - при поставке в разобранном виде

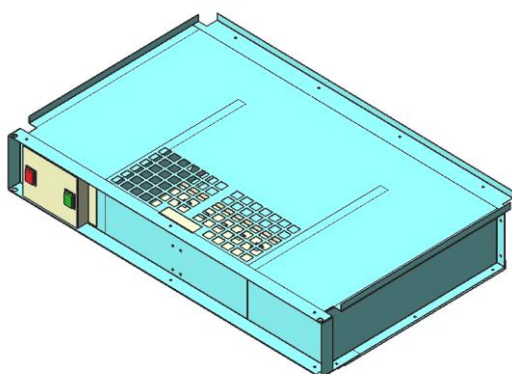


Рис.2
Силовой блок в сборе



Рис.3
Ось двери

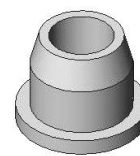


Рис.4
Пластиковая втулка

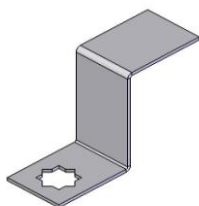


Рис.5
Ригель замка



Рис.6
Замок двери

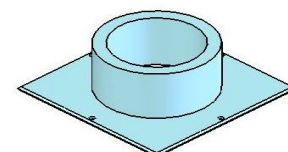


Рис.7
Фланец системы
вентиляции

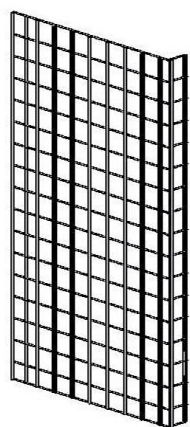


Рис.8
Разделитель
секций
вертикальный



Рис.9
Стойка
передняя

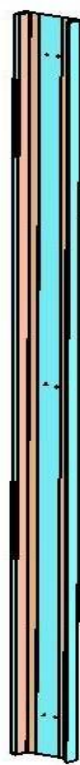


Рис.10
Стойка
задняя



Рис.11
Стенка боковая
левая

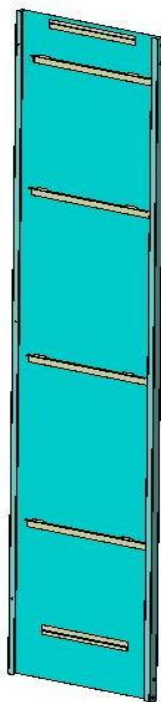


Рис.12
Стенка боковая
правая

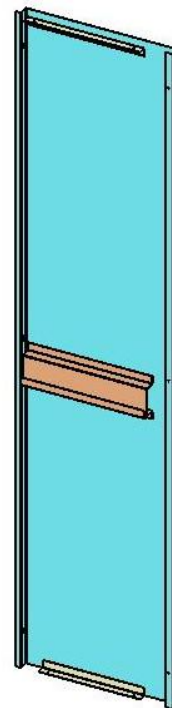


Рис.13
Стенка задняя
левая

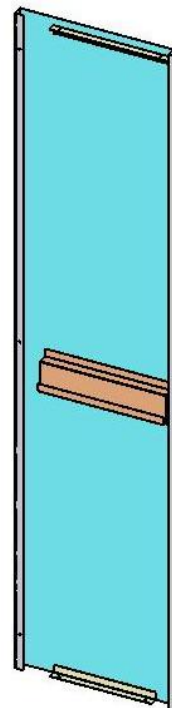


Рис.14
Стенка задняя
правая

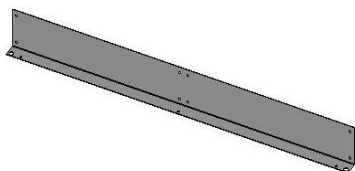


Рис.15
Уголок жесткости

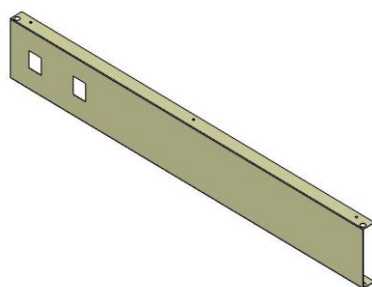


Рис.16
Фальш – панель
Силового блока



Рис.17
Фальш – панель
Центральной накладки

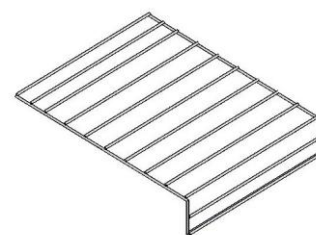


Рис.18
Разделитель секций
горизонтальный

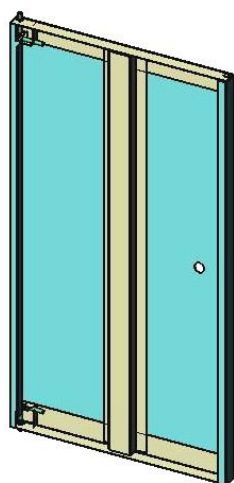


Рис.19
Дверь

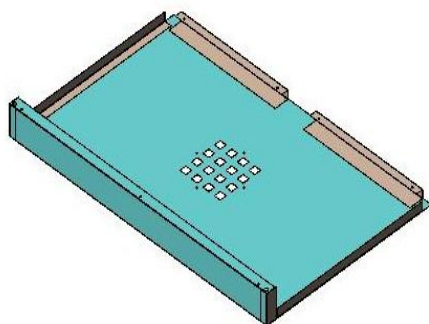


Рис.20
Крышка

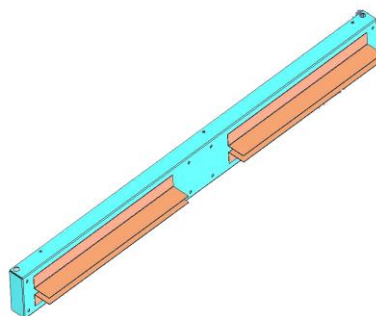


Рис.21
Накладка центральная

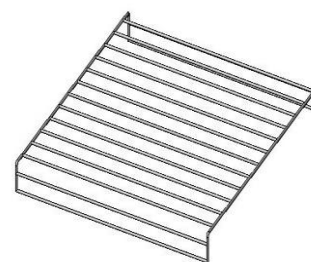


Рис.22
Съемная полка

5. РАБОТА ИЗДЕЛИЯ

5.1. На рис.23 представлена панель управления шкафом с переключателями режимов работы и световыми индикаторами.

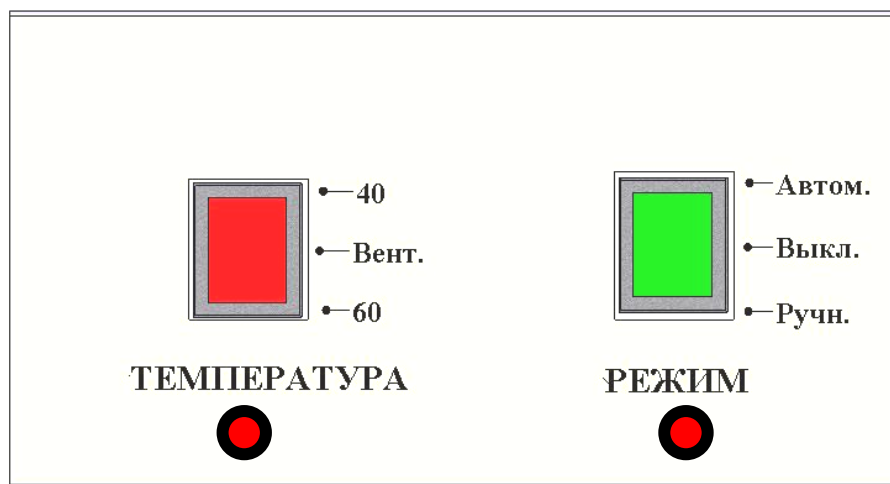


Рис. 23 Панель управления.

5.2. Переключатели управления

5.2.1. Переключатель «**Температура**» управляет режимами нагрева и имеет 3 положения:

- режим вентиляции без нагрева «**Вент.**»
- слабый нагрев, около 40 градусов «**40**»
- полный нагрев, около 60 градусов «**60**»

5.2.2. Переключатель «**Режим**» устанавливает ручной либо автоматический режим работы шкафа, а также включает и выключает шкаф.

- выключено «**Выкл.**»
- автоматический режим «**Автом.**», автоматическое выключение шкафа через 4 часа.
- Ручной режим «**Ручн.**», ручной режим выключения шкафа.

5.3. Световая индикация.

5.3.1. Световой индикатор «**Температура**»

- постоянно светится при включенном нагревательном элементе.
- Не светиться в режиме охлаждения нагревательного элемента.
- мигает, с периодом 0,5 сек при выключенном нагревательном элементе.
- мигает синхронно с индикатором «**Режим**» в режиме ожидания.
- мигает поочередно с индикатором «**Режим**» в аварийном режиме.

5.3.2. Световой индикатор «**Режим**»

- Постоянно светится при включении автоматического «**Автом.**» или ручного «**Ручн.**» режимов работы.
- мигает синхронно с индикатором «**Режим**» в режиме ожидания.
- мигает поочередно с индикатором «**Режим**» в аварийном режиме.

5.4. Управление

5.4.1. Пуск шкафа

5.4.1.1. Разместите мокрую одежду внутри шкафа и закройте двери.

- 5.4.1.2. Переключателем **«Температура»** установите желаемый температурный режим.
- 5.4.1.3. Переключателем **«Режим»** включите шкаф в автоматический или ручной режим работы. При включении шкафа в автоматический **«Автом.»** режим, выполняется процедура индикации таймера: световой индикатор **«Температура»** гаснет, а световой индикатор **«Режим»** сначала гаснет на 2 секунды, затем световыми вспышками показывает время работы таймера по заводским установкам (1раз, если установлен 1 час, 2 раза, если 2 часа и т.д.), затем гаснет на 2 секунды и после этого шкаф включается в автоматический режим. При включении шкафа в ручной режим, шкаф включается сразу.
- 5.4.2. *Выключение шкафа*
- 5.4.2.1. Переключатель **«Режим»** установите в положение **«Выкл.»**, при этом включается режим охлаждения нагревательного элемента (если он был включен во время работы). Вентилятор обрабатывает 4 минуты, и затем переходит в режим ожидания.
- 5.4.3. *Режим ожидания.*
- 5.4.3.1. Если шкаф подключен к электропитанию, то при положении **«Выкл.»** переключателя **«Режим»** включается режим ожидания, при этом оба световых индикатора синхронно мигают.
- 5.4.4. *Изменение температурного режима во время работы*
- 5.4.4.1. Во время работы шкафа по желанию можно изменять температурный режим с переключателем **«Температура»** в любое из трех положений.
- 5.4.5. *Перезапуск шкафа после паузы.*
- 5.4.5.1. **Внимание!** При переключении в автоматический режим из положения **«Выкл.»** (после паузы), отсчет времени начинается с нуля.
- 5.4.6. *Режим «аварийный останов».*
- 5.4.6.1. Включается автоматически при обнаружении аварийной ситуации: перегрев нагревательного элемента (контролируется биметаллическим температурным датчиком), перегорание нагревательного элемента, при этом автоматически отключается нагревательный элемент, оба световых индикатора мигают поочередно.
- 5.4.6.2. Выход из режима «аварийный останов» возможен только через режим «ожидание». Для этого необходимо в ручную установить переключатель **«Режим»** в положение **«Выкл.»**.
- 5.5. Размещение одежды для сушки
- 5.5.1. Шкаф имеет 6 съемных полок по 3 полки в каждой секции шкафа позволяющих размещать одежду поярусно.
- 5.5.2. Размещать одежду можно как путем складывания на полки, так и подвешиванием к полкам с помощью стандартных «плечиков».
- 5.5.3. Для лучшей эффективности сушки не размещайте одежду на верхних полках шкафа в горизонтальном положении
- 5.5.4. Длинные предметы одежды вешайте у стенок шкафа, а короткие ближе к центру.
- 5.5.5. Не перегружайте шкаф, иначе одежда высохнет не равномерно, оставляйте пространство между одеждой.
- 5.5.6. Избегайте совместной сушки тяжелых и легких вещей, для них нужно разное время сушки.

6. МЕРЫ БЕЗОПАСНОСТИ.

- 6.1. Шкаф сушильный секционный предназначен к использованию и хранению только в помещениях.
- 6.2. Шкаф сушильный секционный разрешается использовать при температуре окружающей среды не ниже +5°C.
- 6.3. Убедитесь в том, что напряжение сети соответствует указанному в паспорте изделия.
- 6.4. Не допускайте использования шкафа маленькими детьми и недееспособными лицами.
- 6.5. Тщательно соблюдайте указания изготовителя одежды и предметов, касающиеся сушки.
- 6.6. Регулярно очищайте шкаф изнутри, не допускайте скопления пыли и грязи на верхней крышке шкафа.
- 6.7. Прежде чем приступить к очистке шкафа, убедитесь в том, что он отключен от электросети и полностью остыл. Корпус можно протирать слегка увлажненной безворсовой тканью.
- 6.8. Перед очисткой шкафа, а также в случае его выключения на продолжительный срок, отключите его от сети.
- 6.9. Устанавливайте шкаф только на надежной и ровной поверхности, допускающей нагрев до 80°C.
- 6.10. Запрещено использовать шкаф для сушки предметов и одежды пропитанной бензином и другими легковоспламеняющимися и пожароопасными жидкостями.
- 6.11. Запрещено использовать шкаф для сушки предметов из пенорезины и им подобных.
- 6.12. При первом включении шкафа возможно появление легкого постороннего запаха. В этом случае необходимо проветрить помещение, запах быстро исчезнет.
- 6.13. Вытяжка влажного воздуха при использовании шкафа может производиться двумя способами:
 - 6.13.1. подсоединение к вытяжному каналу при помощи гофротрубы (в комплект поставки не входит).
 - 6.13.2. без подсоединения к вытяжному каналу при помощи вытяжной вентиляции комнаты. В этом случае будет наблюдаться повышенная влажность в комнате и необходимо дополнительное проветривание.
- 6.14. Требования к электропитанию
 - 6.14.1. Шкаф подключается к однофазному электропитанию 220÷230В 50÷60Гц с заземленной настенной электрической розеткой.
 - 6.14.2. Электрическая розетка должна быть установлена и заземлена в соответствии действующими нормами.
 - 6.14.3. Шкаф нельзя подключать фиксировано, только при помощи вилки с розеткой.
 - 6.14.4. Электрическая розетка должна располагаться таким образом, чтобы можно было быстро вытащить вилку из розетки.
 - 6.14.5. Шкаф поставляется готовым к использованию с электрическим проводом длиной 2,5 м и вилкой с заземлением.
 - 6.14.6. Шкаф должен быть подключен к магистральному проводу с заземлением по действующему стандарту и иметь собственную группу предохранителей.
 - 6.14.7. Производитель не несет ответственности в случае не правильного подключения сушильного шкафа к электросети.
- 6.15. Защита от перегрева

- 6.15.1. Данный шкаф оснащен защитой от перегрева. Она автоматически отключает нагревательный элемент шкафа в случае перегрева.
- 6.15.2. Если это произошло, отключите шкаф от электросети, подождите около 30 минут, чтобы дать ему остыть. После этого включите шкаф в желаемом режиме, устройство должно заработать нормально.
- 6.15.3. **ВНИМАНИЕ!** Категорически запрещается размещать какие-либо предметы на верхней крышке шкафа. Это может привести к ограничению подачи воздуха в шкаф, что приведет к перегреву, порче одежды и вещей, находящихся в шкафу и его полке.

7. ТРАНСПОРТИРОВАНИЕ И ХРАНЕНИЕ

- 7.1. Изделие должно транспортироваться всеми видами транспорта в крытых транспортных средствах, а также в контейнерах, в соответствии с правилами перевозок грузов, действующими на каждом виде транспорта.
- 7.2. Изделие транспортировать в упакованном виде. Условия транспортирования Ж2 по ГОСТ 15150-69. Расстановка и крепление изделия на транспортных средствах должна обеспечивать устойчивое положение в пути, отсутствие смещений и ударов.
- 7.3. Изделие хранить в упакованном виде. Условия хранения Ж2 по ГОСТ 15150-69.

8. СВИДЕТЕЛЬСТВО О ПРИЕМКЕ

Шкаф сушильный секционный ШСО-2000\4 соответствует ТУ 3468-001-63605508-2014 и признан годным для эксплуатации.

Дата выпуска ЯНВАРЬ 2017
Число, месяц, год

№ партии 17 03

Заводской номер 17 03 -

М.П.

Подпись лица, ответственного за приемку

9. СВИДЕТЕЛЬСТВО ОБ УПАКОВКЕ

Шкаф сушильный секционный ШСО-2000\4 упакован согласно требованиям технической документации.

Дата упаковки _____
Число, месяц, год.

Упаковку произвел Калинин А.А.
Подпись, фамилия, инициалы

10. ГАРАНТИИ ИЗГОТОВИТЕЛЯ

- 10.1. Изготовитель гарантирует соответствие шкафов требованиям технических условий при соблюдении условий их транспортирования, хранения, сборки и эксплуатации.
- 10.2. Гарантийный срок эксплуатации – 12 месяцев со дня продажи.
- 10.3. Срок службы изделия – 7 лет.
- 10.4. В течение гарантийного срока эксплуатации потребитель имеет право на бесплатный ремонт шкафа или его замену в случае невозможности его ремонта
- 10.5. Изготовитель не несет ответственности и не возмещает ущерба за дефекты, возникшие по вине потребителя или торгующей организации, при нарушении правил транспортирования и хранения, некомплектности изделия, отсутствие паспорта изделия с отметкой о продаже и несоблюдении требований настоящего паспорта.
- 10.6. Гарантийные обязательства распространяются на шкафы, приобретенные у предприятия-изготовителя или у его официальных представителей.
- 10.7. Изготовитель: ООО «КМК завод», 248009, Россия, г. Калуга, Аэропортовский пер., д.11. www.kmkzavod.ru

11. СВЕДЕНИЯ О РЕКЛАМАЦИЯХ

- 11.1. При предъявлении претензий потребителю необходимо обратиться в торгующую организацию, осуществившую продажу шкафа либо выслать паспорт с указанием неисправности по адресу, указанному на этикетке.

12. ЗАПОЛНЯЕТ ТОРГОВОЕ ПРЕДПРИЯТИЕ

Дата продажи _____
Число, месяц, год

Продавец _____
Подпись или штамп

Штамп магазина

